

主辦機構

捐助機構

全力支持

智樂 playright



香港賽馬會慈善信託基金
The Hong Kong Jockey Club Charities Trust
同心 同步 同進 RIDING HIGH TOGETHER

香港兒童醫院
Hong Kong Children's Hospital

外科童樂遊



我的名字：_____

目錄

為甚麼要做手術？	p1
院長的開場白	p2
護理總經理的介紹	p3
醫院在哪裏？	p4
層層大不同	p5
6樓 外科中心	p6 - 7
「兒童為本」大搜尋	p8 - 10
我的檔案	p11
醫院裏的人	p12 - 13
溫馨提示	p14 - 15
一齊玩遊戲	p16 - 17
我的外科童樂遊記	p18 - 19
遊戲權利和實踐	p20



為甚麼要做手術？

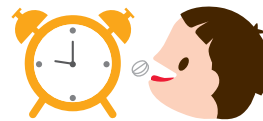
當身體受傷了，或某個器官生病了，醫生除了吩咐食藥，有時會用手術去「維修」受傷或生病的部份，完成後，身體便會慢慢回復健康。



做手術時，醫生會用「麻醉藥」幫助病童睡覺。與平常有點不一樣，在這段熟睡的過程中，病童不會感到痛楚或其他感覺，這樣就可讓醫生順利地進行「維修」的工作。



手術完成，就如同睡夠了，病童會慢慢醒過來。有些小朋友或會覺得喉嚨很乾或想嘔吐，不過，種種不舒服的反應會隨時間慢慢消失；身體上的傷口也許會疼痛，但只要服用止痛藥，便可舒緩不適。



之後，好好休息，配合醫護人員的治療安排，同時開心玩遊戲，讓身體復元，就可出院啦！



院長的開場白

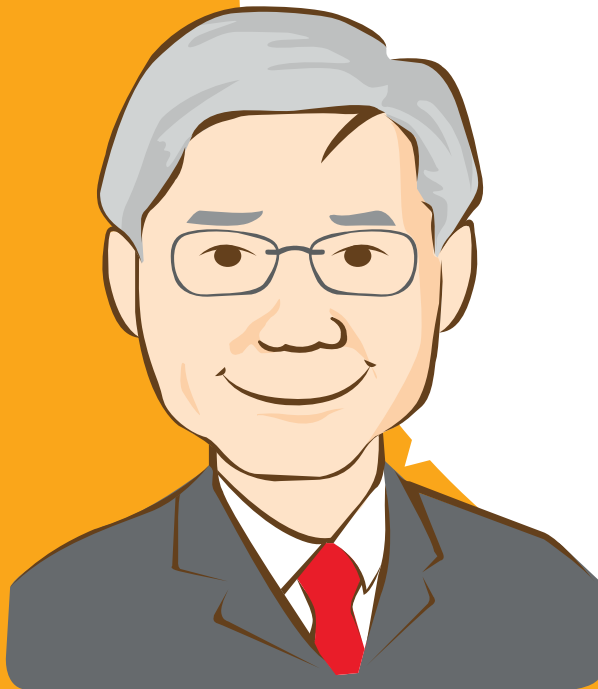
歡迎來到「不像醫院」的香港兒童醫院！

因為這裏的配套、設施、環境，都是為小朋友而度身設計，充滿色彩和趣味，令人溫暖、舒適，如像家一般，希望小朋友都會喜歡。

這裏除了多個專科的兒科醫生外，連外科、麻醉科、放射科、藥劑師等，都是照顧小朋友的專家，配合先進儀器，小朋友就可得到最全面的服務。

為幫助病童，我會努力做好「校長」的幕後工作，支援各位「班主任醫生」和每一位同事，令小朋友就算患病治療，過程中都可以開開心心，都會繼續玩，玩到忘了痛苦。

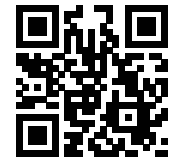
日後在病房與各位見面時，大家就以親切的笑容來打招呼吧！



香港兒童醫院行政總監 李子良醫生



短片介紹：



護理總經理的介紹

這裏是香港兒童醫院，集中處理嚴重、複雜及不常見的兒科病症；為全港初生至18歲有需要的病童提供診斷、治療及復康服務。醫院採用兒童為本，家庭友善的全新概念，加上色彩繽紛的設計，為病童提供一個舒適及鬆弛的環境。配合高端的醫療診斷及治療設備、專業的醫護團隊、一站式的跨專業臨床服務，更能有效地促進病童的治療及康復。

香港兒童醫院護理總經理 溫月媚姑娘



醫院在哪裏？



如何前往

專線小巴86號(循環線)

來往九龍灣德福花園
及啟德郵輪碼頭

專線小巴90A號

油塘油麗邨來往
香港兒童醫院

專線小巴90B號

秀茂坪來往香港兒童醫院

城巴22號

九龍塘又一城來往
啟德郵輪碼頭

九巴5R號(循環線)

來往觀塘apm及
啟德郵輪碼頭



九龍灣承昌道一號

層層大不同

教學及科研大樓 (A座)

10/F	辦公室
9/F	病理學部、科研實驗室
8/F	科研實驗室
7/F	病理學部、臨床化驗室
6/F	病理學部、臨床化驗室
5/F	病理學部、 醫療信息及病案管理部、 資訊科技部
4/F	麻醉及全期手術醫學科
3/F	手術室
2/F	綜合復康中心、小食店
1/F	演講廳、模擬培訓中心
G/F	病人資源中心、祈禱室、殮房
B/F	停車場

做手術
的房

買小食
和飲品

買小食
和飲品

買東西
和玩具

天橋

天橋

中央
復康
花園

臨床服務大樓 (B座)

10/F	職員設施
9/F	醫生辦公室、衛生署醫學遺傳服務
8/F	臨床研究中心、電生理檢查中心、 私家病房
7/F	綜合病房
6/F	外科中心、腎科中心、 血液及腫瘤科中心
5/F	血液及腫瘤科中心
4/F	新生兒深切治療部、新生兒特別護理部、 日間化療中心、家屬留宿房、彩虹綠洲
3/F	兒童深切治療部、心臟科中心、 綜合病房
2/F	日間醫療中心、 放射科
1/F	專科門診、咖啡店
G/F	詢問處、繳費及登記處、 藥劑部、病人聯絡辦公室、便利店
B/F	停車場

*服務及設施將分階段啟用

- 全院可提供468張住院及日間病床
- 不設急症室或普通科門診
- 專科門診共有50間診症室、部份等候區備有玩具、遊戲物資及圖書可供選擇
- 備有小食店 (A座2樓)、咖啡店 (B座1樓)、自動販賣機 (A座地下及B座地下)、
育嬰室 (A座地下、B座地下及1樓專科門診內)

6樓 外科中心



治療室



輔助病人洗手間
(每個病區均設有洗手間)

入口



病人進膳間



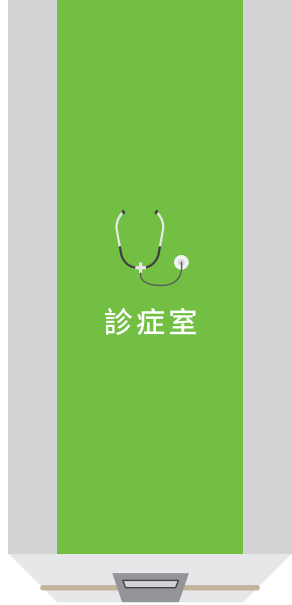
活動室



育嬰室



感官練習室



可愛類



高聳大樹



飛翔大鳥



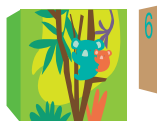
樹屋裏的笑鳥



動物砌圖



不同樓層的八隻動物



草原/ 森林/ 海洋主題的壁畫



超大猴子



樹葉兔/ 樹葉羊

好玩類



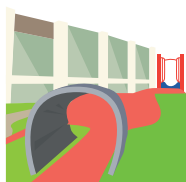
智樂醫院遊戲師



活動室



專科門診的遊戲區



中央復康花園

細心類



嶄新的病童服



無線網絡覆蓋，方便住院病人上網



每張病床均設有電視機



高度合適的樓梯級和扶手



輪椅/ 手杖使用者的方便櫃台



池底可升降的水療池



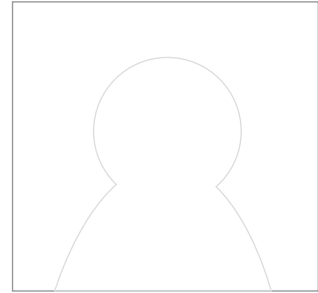
彩虹綠洲

我的檔案

我叫 _____，今年 _____ 歲。

在 _____ 月 _____ 日，

到了香港兒童醫院的外科病房，因為要：

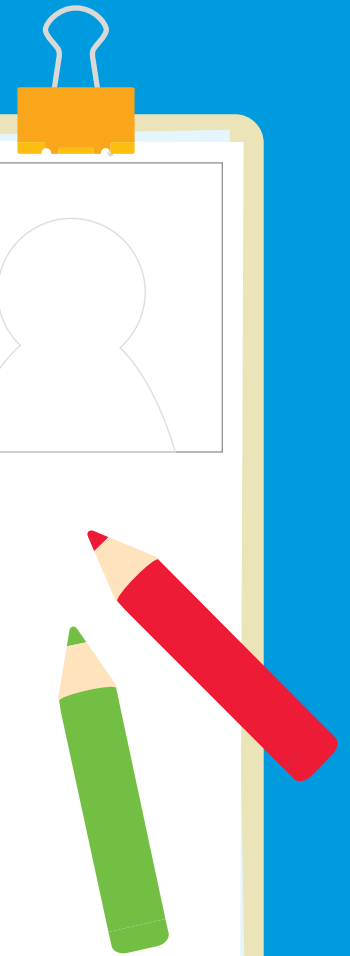


洗傷口

放喉仔

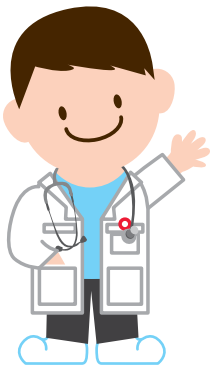
做 _____ 手術

其他 _____



醫院裏的人

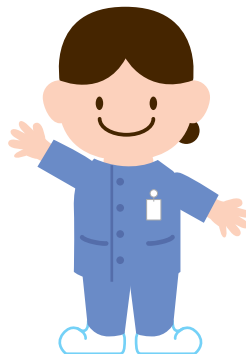
醫生



我認得

我覺得

護士



我認得

我覺得

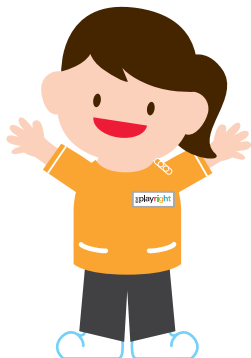
健康服務助理



我認得

我覺得

醫院遊戲師



我認得

我覺得

醫院遊戲工作人員



我認得

我覺得

病房文員



我認得

我覺得

營養師



我認得

我覺得

職業治療師



我認得

我覺得

社工



我認得

我覺得

物理治療師



我認得

我覺得

放射師

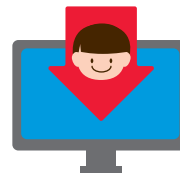


我認得

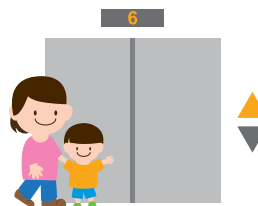
我覺得

外科病房入院流程

1. 於B座地下繳費處登記



2. 乘電梯到6樓北翼外科中心



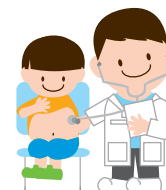
3. 到診症室接受評估
(包括量度身高、體重、體溫及血壓)













4. 在病房內等候醫生診症
(入院後請勿飲食直至醫護人員通知)



5. 等待進行其他檢查或手術
(如有疑問可與病房職員聯絡)



入院預備物品

-  私家醫生處方的藥物以及慣常藥物
-  日常醫療用品 (如胃喉餵飼用具、呼吸機等)
-  內衣褲、拖鞋
-  梳洗用品 (牙刷、牙膏、梳、肥皂、面巾等)
-  濕紙巾、包裝紙巾
-  心愛小玩意 (如小毛巾、毛公仔、玩具車)
-  消閒物品 (如圖書、顏色筆、填色本、棋類、小型安全玩具)
-  外置充電器、掛鎖 (床頭櫃用)
-  合適的小食
-  出院用的替換衣物



一齊玩遊戲



請帶領病童

- 見醫生
- 去遊戲區
- 照磁力共振
- 去藥房
- 去復康花園
- 上廁所
- 返病房
- 去遊戲室



請幫忙找出



病童



病童



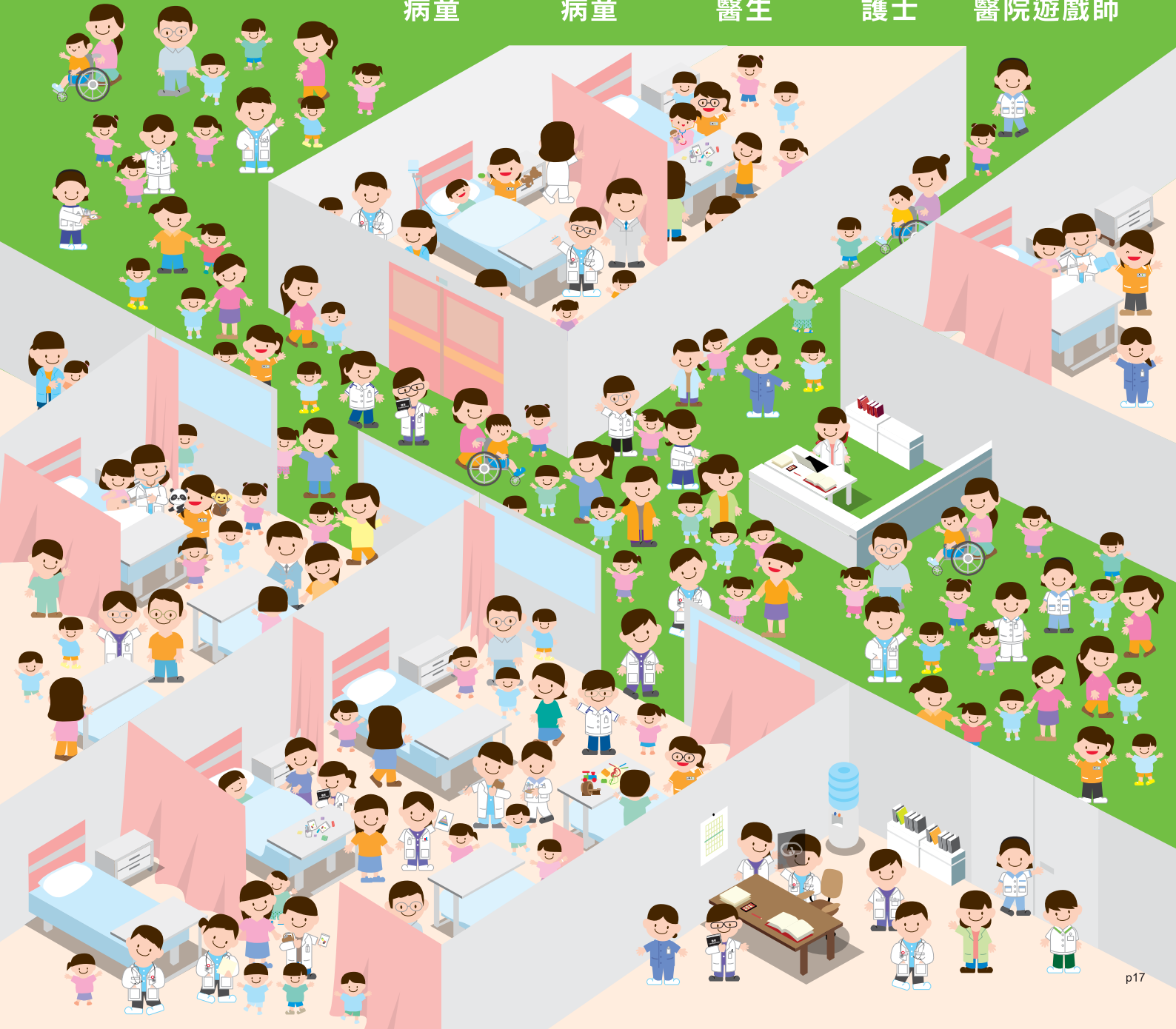
醫生



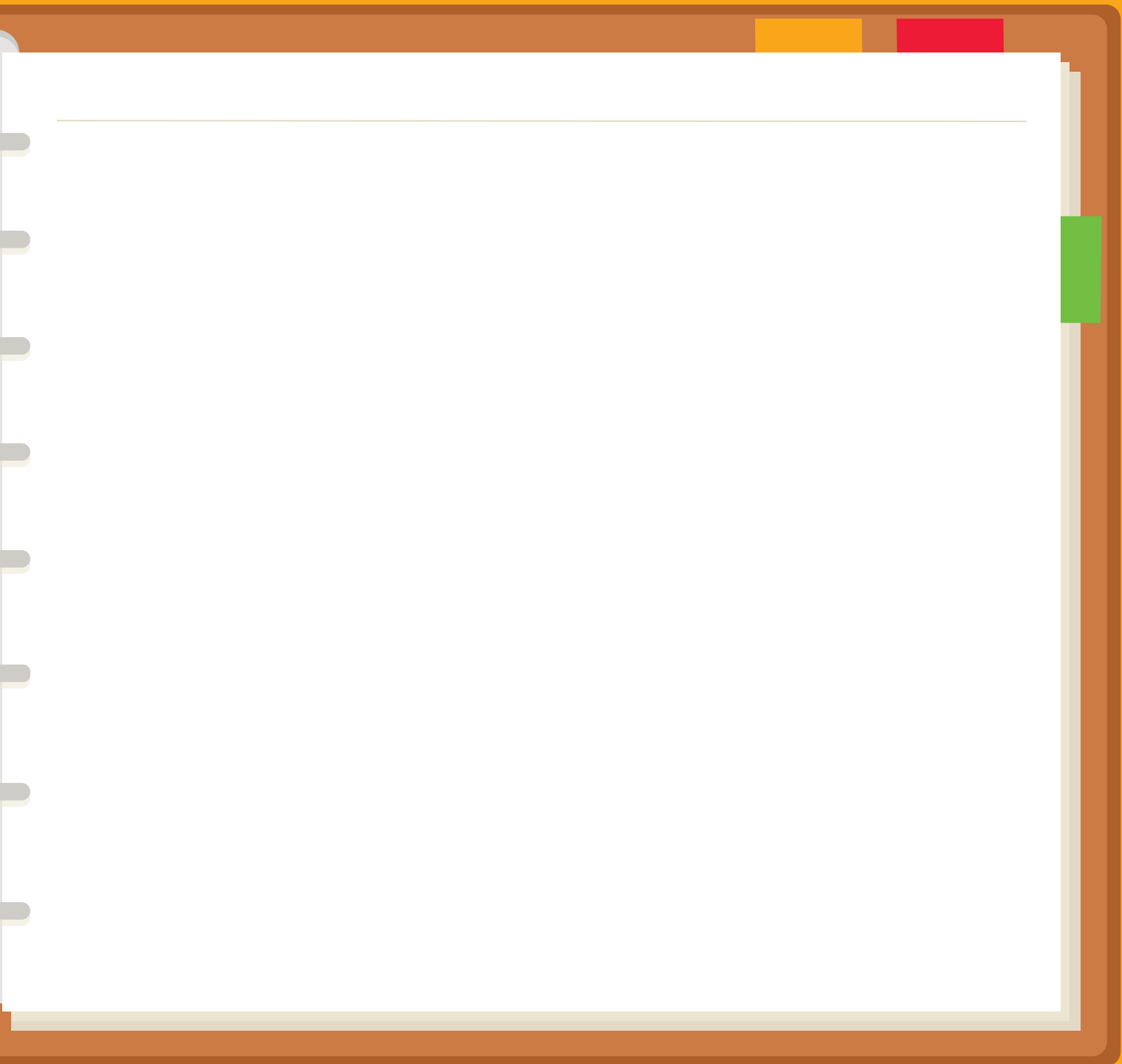
護士



醫院遊戲師



我的外科童樂遊記



遊戲權利和實踐

每位小朋友都享有遊戲的權利，患病的小朋友也不例外。

因應患病時的情況、身體或情緒的變化，遊戲的內容和方式便有相應配合。智樂早於1994年便推出醫院遊戲服務，透過遊戲師駐守醫院，評估病童的需要及制訂遊戲方案，與醫護人員通力合作，在小朋友的抗病路上，全程同行，全面照顧；只因我們相信，也有不少個案證實，遊戲有助：

- 了解程序
- 促成治療
- 抒發情緒

- 表達想法
- 成長需要
- 享受樂趣



智樂 playright

看重孩子 看得起遊戲

VALUE CHILDREN VALUE PLAY



Playright Children's Play Association



www.playright.org.hk



