

現場直擊

神奇的遊戲處方

檔案速遞

海外汲取養份 提升本地服務

醫院遊戲 服務通訊



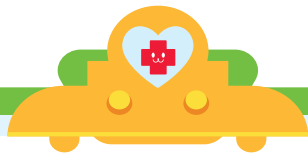
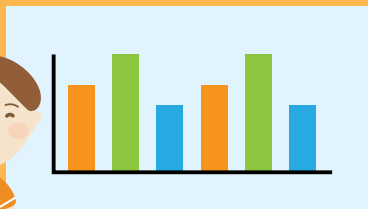
醫院遊戲獲醫護人員高度認可 贏得病童及其家人的一致認同

遊戲是兒童的權利，不論任何情況，兒童的遊戲權利都不應該受到限制。智樂相信，即使患病住院，兒童仍享有遊戲的權利，「病咗都要玩」！為進一步理解相關持份者對醫院遊戲的觀感，智樂邀請了香港中文大學醫學院那打素護理學院推行研究計劃，探討醫護人員、住院兒童及其家屬對醫院遊戲服務的意見，藉此檢視服務成效及計劃未來的服務方向。

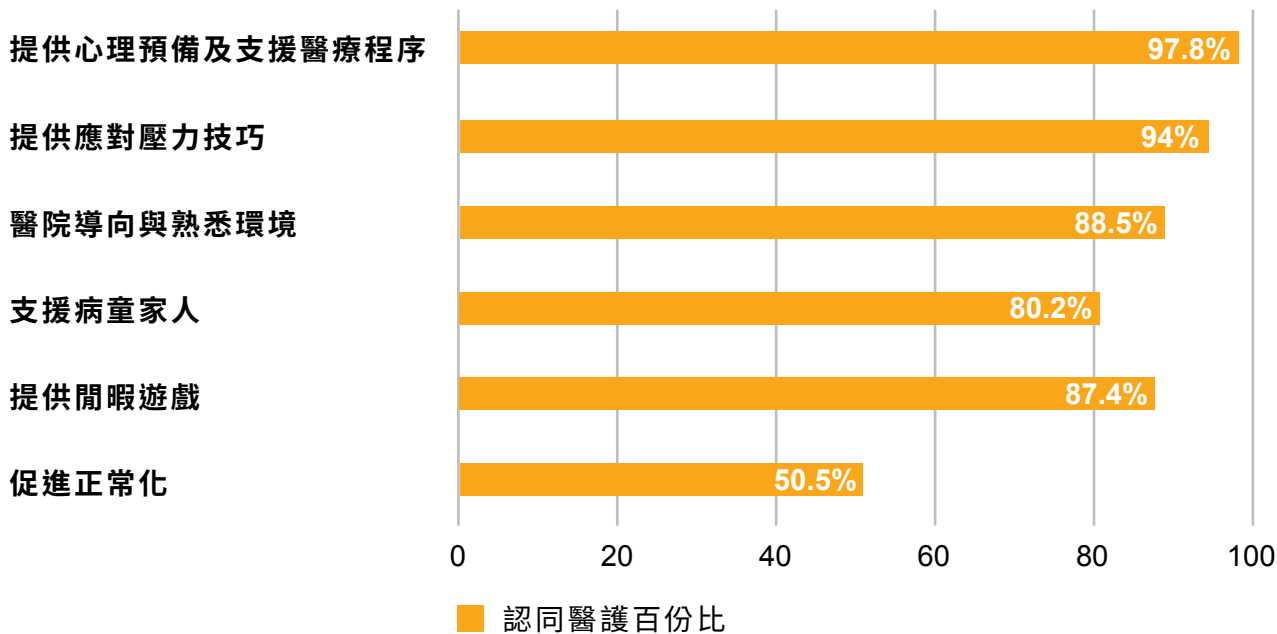
是次研究於2023年年底至2024年年初進行，共分為兩個階段：第一階段為問卷調查，共有182位來自六間公立醫院兒科的醫護人員參與；第二階段為一對一訪談，對象為20位醫護人員、14位曾住院兒童及12位家長。



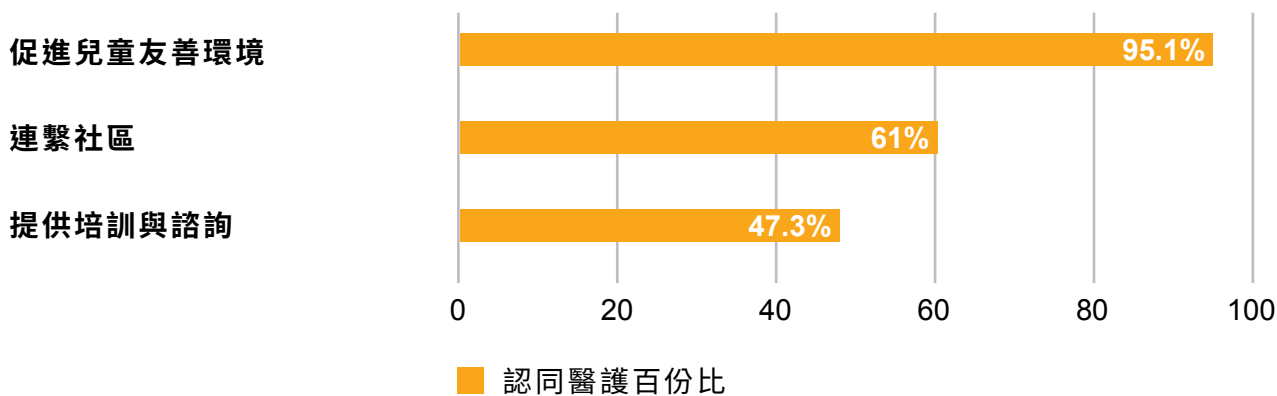
問卷調查撮要



醫院遊戲職務範圍



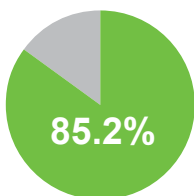
醫院遊戲服務範圍



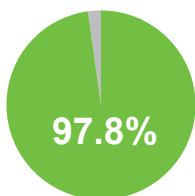
醫護人員的觀點



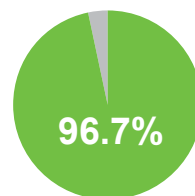
對病童



大部份住院兒童在面對治療都有應對困難、不太合作、也有負面情緒。

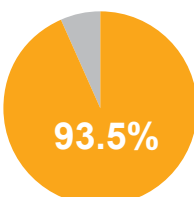


遊戲是心理介入的重要組成部份，有助病童應對醫療程序和住院壓力。

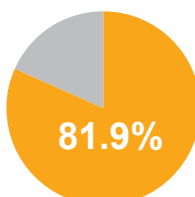


遊戲介入可增強住院兒童的合作性，有助推行日常護理、醫療程序和護理計劃。

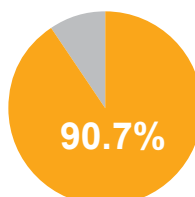
對醫院遊戲



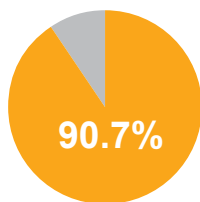
醫院遊戲介入是重要的。



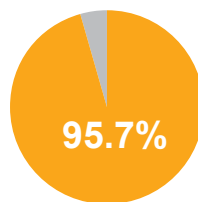
醫院遊戲師可為住院兒童提供遊戲介入來減輕病童的額外負擔。



醫院遊戲師分享介入進展有助醫護人員調整護理計劃。

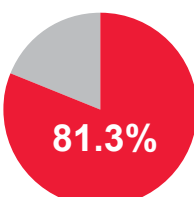


醫院內有醫院遊戲師是重要的。

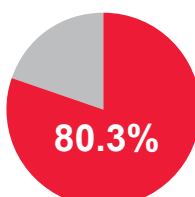


醫護人員與醫院遊戲師密切合作，可加強全人照護。

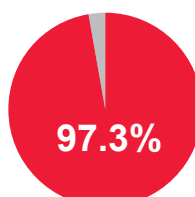
對醫院遊戲的推行



遊戲介入應成為住院兒童的標準做法。



於醫院實施遊戲需要額外的人力和資源。



實施醫院遊戲需要醫院管理局的支持。



一對一之訪談重點



情緒支援及心理準備



受訪的兒童及其家人表示，患病住院帶來壓力，陌生的醫療程序令小朋友恐懼，複雜的醫療程序亦使家長感到迷惘，醫院遊戲師的出現正好紓緩各方的不安。透過玩偶及醫療道具，配合簡單易懂的方式解釋複雜的打豆、洗傷口、磁力共振檢查等醫療程序，讓住院的病童在心理上做好準備，減低恐懼和負面情緒，令治療更加順暢，有助提高整個醫療程序的成功率。

我們獲悉小朋友需要抽取腎組織，家長不明所以，小朋友也十分害怕，幸好醫院遊戲師前來不斷安慰，又用公仔一邊玩，一邊講解手術程序。

家長



醫院遊戲師會向病童詳細解釋每一個步驟，還會透過公仔預演多次，當小朋友不再恐懼，醫療程序便可順利進行。

醫生



填補服務缺口



住院病童需要獨自面對陌生的環境，加上長期與家人分開，不安和恐懼倍增；可是，縱使醫護人員關心兒童的心理和情緒，大部份受訪的醫護人員卻表示，在忙碌的臨床環境和人力短缺的情況下，未有空間照顧兒童的情緒、遊戲或其他心理需求。

醫院遊戲正正可填補此服務缺口，專注梳理病童的心理和情緒。除了給予陪伴和關懷以建立熟悉感和安全感外，醫院遊戲師亦會透過遊戲引導病童抒發情緒、排解因患病而來的焦慮，病童也可從遊戲發掘個人化的對應壓力方法，藉此放鬆心情。此外，醫院遊戲師又會度身訂造趣味遊戲，來預演各種醫療程序，大大強化病童抗病的能力感，提升自信心。

兒童



除了生理需要，小朋友都有心理需要，眼見護士忙個不了，所以明白護士姐姐無法照顧我的情緒，醫院遊戲師卻能做得到。

醫護人員必須專注用藥治療，實在沒有額外時間和空間來全方位照顧病人的心理健康，醫院遊戲師的存在，確實帶來很大幫助。

醫生



連繫醫護和建立信任



受訪的醫護人員認為，醫院遊戲師可擔當促進醫護與兒童溝通的重要角色。有鑑於醫療程序帶來不適，也令人害怕，兒童因而對醫護人員產生戒心，醫護人員不約而同表示，病童會隱瞞真實的感受、想法甚至病情。

醫院遊戲師善於透過遊戲與兒童溝通交流，經過長時間的相處更與住院兒童建立良好的互信關係，病童便可暢所欲言和自在表達感受，醫院遊戲師因而可深入接觸病童的內心世界和深層想法，成為醫護人員與病童及其家庭之間的橋樑，讓醫護了解兒童的需要至提供相應的支援，令治療更加暢順和有效。

醫生



小朋友未必有膽量向醫護談及憂慮，有時未有服用藥物，也不會透露，卻會與醫院遊戲師朋友說悄悄話，這個表達情緒和想法的渠道，有助我們進一步幫助小朋友。

護士



小朋友對護士充滿戒心，而醫院遊戲師成為可以信任的人，對小朋友其實是作好事，有醫院遊戲師傳話，小朋友也會信服。

家長



住院是沉悶的，醫院遊戲師帶來玩具、手工，讓囡囡消磨時間，更在旁陪伴、談天說地，已建立了朋友的關係，難怪囡囡經常發問，醫院遊戲師何時前來。



醫院遊戲師的專業性及認受性



大部份的受訪醫護人員認為，應該讓遊戲成為住院兒童的常規活動，在資源及人手充足的情況下，每間兒科病房都應該設立醫院遊戲服務，並至少有一位醫院遊戲師，只因醫院遊戲師有別於一般醫護人員，能付出更多時間專注照顧兒童的心理健康。

醫護同時強調，認同醫院遊戲師是整個醫療團隊中重要的一員，可與各醫護人員互相配合，提升整體的治療及住院體驗，因而建議投入更多資源來推廣醫院遊戲服務，甚至聘用醫院遊戲專家。

不過，現時醫院遊戲師屬義務性質，不直屬於醫院管理局所管轄的公共職銜，也不在醫療架構之中，往往只能以義工或榮譽員工的身份在醫院提供服務，服務一般更須經醫護人員轉介，過程耗時，大大減低效率。反觀海外，醫院遊戲師卻屬專職醫療人員，有受訪醫生提出，隨着本港醫療服務的水平提升，醫院遊戲師也應該在香港普及化，從而提高整體醫療質素和效率。

雖然大部分受訪者事前也不認識醫院遊戲服務及醫院遊戲師，卻表示醫院遊戲的專業有目共睹，希望服務可持續擴展，令更多兒童受惠。

醫生



外地的兒童醫院都有擔任專職醫療的醫院遊戲師，香港看來有點落後。

家長



兒童是社會的未來嘅棟樑，應該重視兒童的身心發展。

對未來的冀盼



從研究可見，受訪的醫護人員均高度認可醫院遊戲服務，而醫院遊戲師更成為小朋友住院患病期間必不可少的同行者，我們期望，醫院遊戲服務繼續得到各方的認同及支持，我們希望，在香港的每間兒科病房都有醫院遊戲服務，讓每一位患病的小朋友「病咗都可以玩」！



神奇的遊戲處方

病痛來襲，已令人不適難受；如果甫出生已罹患先天頑疾，又要面對突如其來的病患衝擊，教一位年僅四歲的小朋友如何是好？可幸故事中的這位小主人翁性格樂觀，加上醫院遊戲的神奇處方，才得以走過抗病歷程中的段段驚濤駭浪。

由貼紙開始的醫院遊戲

化名皮皮的這位小朋友因患上染色體疾病及受顱縫早閉的影響，導致先天性腦部結構發展異常，偶爾會喪失自主呼吸的能力，因而，皮皮在兩歲前已在東區尤德夫人那打素醫院經歷了四次大大小小的手術，病房成為了小朋友的家；經醫生轉介後，皮皮也從2020年開始與醫院遊戲師結緣。



貼上漂亮貼紙，加強皮皮佩戴氧氣喉的正面感覺。

為確保身體不致缺氧而影響器官的運作，皮皮需要使用氧氣鼻喉，經鼻孔輸送充足氧氣；可是，年幼的皮皮尚未習慣，不僅強烈抗拒，更會哭鬧不止。經醫院遊戲師的專業評估後，發現原來皮皮抗拒的是貼上鼻喉的痕癢感，醫院遊戲師便以貼紙為遊戲處方，先手臂貼上可愛貼紙，讓皮皮適應黏貼的肌膚質感，並慢慢習慣。當正式使用鼻喉時，又配合漂漂亮亮的貼紙，再加以鼓勵和讚賞。多番嘗試後，皮皮漸漸克服了不適感，更對佩戴氧氣鼻喉產生了正面印象，往後都願意合作，乖乖戴上。

2022年年初，病況穩定的皮皮被轉送至明愛醫院，繼續接受治療和復康訓練，每天更可離院上學。經明愛醫院醫護人員的轉介，皮皮再次遇上我們，也啟動了每星期一節的遊戲時段，好讓皮皮得到適齡的刺激以幫助成長。每逢佳節及生日，醫院遊戲師更會為皮皮和院內各病童舉行慶祝活動，確保在住院的環境下，也能感受節日的氣氛。



病魔突襲

至2024年六月，皮皮不幸嚴重抽筋，身體情況每況愈下，更被轉送瑪嘉烈醫院的兒童深切治療部接受治療，皮皮當時完全不能自主呼吸，並對外界刺激沒有反應。醫院遊戲師立刻對皮皮及其家人提供情緒支援，陪伴渡過艱難時期。可幸皮皮最終跨越難關，得以在六月底重返明愛醫院接受復康治療；可是，由於身體飽受重創，皮皮的狀況已大不如前，視力喪失之餘，甚至失去了說話的能力。

醫院遊戲師清楚知道，病發前的皮皮活潑好動、對事事充滿好奇心……重遇大病後動彈不得的皮皮，因而倍感心痛；可是，醫院遊戲師相信遊戲的力量，立即抖擻精神，評估皮皮的狀況和變化、配合其喜好和復康需要來度身訂造個人醫院遊戲方案，期望加快病童的復康之路，讓皮皮重拾笑聲。

醫院遊戲師對皮皮的評估



	病發前 (6月6日)	病發後 (6月28日)
供氧需求	有需要時	全日
日程	早上八時至下午四時離開醫院，到學校上課	長期臥床
語言能力	咬字清晰、能夠發問、打招呼、組織4至6個字的句子	未能發聲
活動能力	能夠慢慢行走及爬行	四肢無力，無法按照指示活動手腳
視力	視覺功能正常	喪失大部份視力，只對光影有微弱反應
社交能力	喜歡與人溝通，樂於參與集體活動	只能以笑容或哭鬧進行交流
情感需求	需要陪伴，但獨自逗留在病房時，情緒平穩	需要長期陪伴及情緒支援，如感到不安或孤獨時便會大哭，導致呼吸停頓
遊戲能力	喜歡大肌肉遊戲，能夠自主探索及操控玩具、提出遊戲要求	遊戲時展露笑容以示興趣，玩過5分鐘後，即表現疲累



制定方案

醫院遊戲師與醫生會面後，訂立了多個目標：

- ✓ 藉着遊戲加強皮皮對外界刺激的反應
- ✓ 以遊戲引導皮皮重新掌握說話能力
- ✓ 透過遊戲帶來情緒支援，讓皮皮慢慢適應身體狀況



醫院遊戲方案



✓ 充足的遊戲刺激

與以往每周一次的發展性遊戲不同，我們為皮皮設計了每日一節的遊戲時間，遊戲的長短則根據當天的身體狀況來決定。這種定時的常規安排確保病童每天都能獲得遊戲的刺激，並考慮到皮皮長期臥床及眼睛失明的情況，讓病童在每天的遊戲中掌控規律和培養安全感。



✓ 緊貼遊戲目標

為了刺激皮皮發聲及說話，醫院遊戲師特意將遊戲及說話節奏拖慢，讓皮皮聆聽清楚，繼而模仿每一個詞語的發音。醫院遊戲師在句子之間也留有空隙，希望鼓勵皮皮主動回應或重複。另外遊戲的物資均與日常生活有關，如通粉、膠紙、貝殼、紙、鎖匙，藉此保持與外界的連繫和增加皮皮對不同刺激的反應。



✓ 回應喜好及發展需求

醫院遊戲師從小已認識皮皮，深知病童的愛惡喜好，所以會在遊戲中加入皮皮有興趣的音樂體驗元素，來引發布童的動力，例如以肢體動作感受旋律和節奏、以觸感及聽覺探索樂器和唱兒歌。為同時配合病童的發展階段，也會加入想像遊戲，來滿足對刺激遊戲的需求。



✓ 動員醫護

為確保周末及空餘時間的遊戲得以持續，我們會邀請醫護人員出手支持，並在皮皮的床前設置了一個小小的玩具箱和自我簡介告示版，讓醫護多加認識，繼而與皮皮一同探索遊戲。



一天一天的進步

度身訂造的醫院遊戲方案下，皮皮一天比一天進步，最後更能重新發聲，遊戲所帶來的復康成效，令人嘖嘖稱奇！



第1節遊戲是皮皮重回明愛醫院的第一天，雖然有點疲累，對面前的事物也沒有反應，但耳邊傳來醫院遊戲師熟悉的聲音，雙目失明的皮皮依舊送上笑容。開始玩皮皮鍾愛的農場遊戲了，當聽到由醫院遊戲師演繹的各種動物叫聲時，皮皮都會以微笑回應，遇上個人喜愛的小動物聲音時，更會點頭示意，讓遊戲繼續。

到第8節遊戲時，皮皮的身體和精神狀況都有了長足的進展，更以扭動腰肢和燦爛笑容來迎接遊戲環節。醫院遊戲師一邊彈結他，一邊帶領醫護人員搖搖鈴和張口高歌，雖然皮皮未能發聲，但卻不斷努力張開嘴巴和郁動舌頭，可見皮皮對於遊戲和音樂的熱衷。

第15節遊戲是想像遊戲，醫院遊戲師播放海浪拍岸的聲音，也送上貝殼讓病童觸摸，帶領皮皮置身海灘，更在耳邊慢慢細說，豈料皮皮竟然發聲模仿「貝...殼」。這是皮皮大病後首次主動發聲，醫院遊戲師隨即連番讚賞，皮皮點頭微笑，並做出「好」的嘴型。

自皮皮再次發聲，進步竟一日千里！到第26節時，醫院遊戲師更玩起唱歌遊戲來，先唱前半句歌詞，提示皮皮唱後半句。皮皮響亮的聲音與醫院遊戲師一唱一和，你一句我一句，合拍非常。



皮皮對大病後的首次發聲，露出滿意的微笑。左手仍然緊握貝殼。

小小的 宇宙 歡欣的 宇宙 像皮球 天天轉 奇妙事 不斷有……

The wheels on the bus go round and round

Round and round Round and round

The wheels on the bus go round and round all through the town



一唱一和的好拍檔

皮皮最喜歡展示音樂才華，每次有醫護人員經過，都會說：「表演呀！」落力大唱一番後，不論音準和節奏都贏得醫護人員的讚賞，有醫生驚嘆皮皮不只模仿別人說話，更是一位懂得自主控制說話和唱歌內容的好孩子。



皮皮礙於身體狀況未能上學，整日躺臥病床上，難免感到孤單寂寞，有時甚至會大哭不止，導致呼吸暫停。醫院遊戲師為了平伏病童的情緒，同時確保皮皮在空餘時間得到刺激，在第33節時便開始玩說故事遊戲，把故事錄音後，更將錄音機放在皮皮的床邊。

醫院遊戲師特意選擇一些有關情緒表達的故事，引導皮皮多以說話表達情緒，減少哭鬧，故事裏還加插了互動小遊戲，讓皮皮一邊聽故事，一邊動腦筋。醫院人員表示，在錄音故事遊戲開始後，皮皮都會留心細聽，更會回答小問題並完成任務，情緒也隨之平和安定下來。



盡責的小幫手，由搓麵粉開始，把湯圓搓成圓形！



完成了一個好玩的搓湯圓遊戲，主人翁一臉滿足。

除了每天恆常的遊戲環節，醫院遊戲師也會根據節慶而調節遊戲內容，好讓皮皮在醫院也能參與節日慶祝。第50節便迎來中秋節的團團圓圓玩湯圓，雖然皮皮不能進食，但製作湯圓的過程卻無比新奇好玩。

皮皮最喜歡把湯圓皮壓扁和擺放餡料，不斷說：「我要幫忙呀！讓我幫忙！」雖然皮皮的眼睛看不見，但卻盡力地把餡料擺放在湯圓皮的正中位置上。病房的醫生和護士都為皮皮打氣，有護士更打趣請皮皮分享湯圓，皮皮一臉興奮地說：「可以，是我做的湯圓！」最後湯圓煮熟了，濃濃的節日味道溫暖了病房的皮皮和一眾醫護。



有燈籠、有月餅、有親手炮製的湯圓，還有疼愛皮皮的醫護人員，一同慶祝中秋佳節。



由衷心聲

皮皮本來活潑健談，很惹人喜愛，是名符其實的開心果，不幸因腦癱發作，治療後重回病房，反應變得微弱，四肢軟弱無力，幸得醫院遊戲師悉心地床邊陪玩，一起唱歌和講故事，皮皮的反應漸多，手腳亦開始活動起來，懂得表達及選擇兒歌及故事，更可一同高唱《小時候》，真的非常神奇，從沒想過遊戲的影響力竟如此強大！

衷心多謝智樂的醫院遊戲師，為住院的小朋友帶來歡樂，令病童不再為患病的經歷心生恐懼，開開心心地戰勝病魔。



明愛醫院兒童發展復康部病房經理
盧翠霞

感謝醫院遊戲師，不論皮皮身在東區尤德醫院、瑪嘉烈醫院還是明愛醫院，都一直透過遊戲陪伴皮皮成長，讓皮皮一步一步開心向前走，更陪伴我們一家渡過所有高高低低的時刻，遊戲的點滴都是我們和皮皮最好的快樂回憶。每次來探望皮皮的時候，也會聽到皮皮叫喚醫院遊戲師的名字，我相信皮皮很享受每一段遊戲時光，也相信遊戲是長期住院病童生命中的曙光。



皮皮的家人

開心見證皮皮在說話和反應都比以前進步，醫院遊戲師每天都用心地與皮皮唱歌、說故事、玩玩具，令皮皮得到不同方面的感官刺激，也謝謝醫院遊戲師為病房的醫護人員準備了很多與皮皮互動的好玩工具，希望皮皮可以加油努力，繼續不斷進步！

明愛醫院
衛芷珊醫生



感謝皮皮讓我們一起經歷這段神奇的遊戲旅程！

作為醫院遊戲師，深知遊戲是小朋友的天性和語言，但更珍貴的是見證了遊戲成為改變生命的復康處方。

最讓人感動的是，醫護人員也熱烈支持遊戲，理解遊戲對小朋友身心健康的重要性。衷心希望皮皮的童年能如《小時候》中的歌詞所描繪的那樣「蹦蹦跳，哈哈笑」。願未來的日子，皮皮活潑開朗，快樂幸福。

醫院遊戲師
豬豬姐姐



資訊站

顱縫早閉

新生嬰兒的腦袋發展非常迅速，出生後首年體積可增大至三倍。由於需要提供空間讓大腦繼續生長，頭骨直至成年前都不會完全併合，顱縫早閉的患者則有頭縫過早閉合的情況，對頭部結構及腦部發展帶來負面影響，情況嚴重者需要以手術矯正頭骨形狀。此疾病多與遺傳有關，一般在產檢時難以發現，當嬰兒出生兩至三個月後則容易診斷，一般症狀包括：

- 顱內壓高
- 發展遲緩，影響智力及身體發展
- 進食困難
- 呼吸問題，有些患者需要以氣管造口手術以改善呼吸情況
- 臉部差異，例如凸眼或上顎凹陷



海外汲取養份 提升本地服務

智樂早於1994年已把西方以遊戲照顧患病兒童的概念引入，並在本地的公立醫院開展醫院遊戲服務。多年來，我們不斷遠赴海外參與國際會議及探訪世界各地的業內同工，務求汲取養份，進一步提升本地的服務。

醫院遊戲團隊近年分別走訪英國、美國及加拿大、澳洲及紐西蘭多間不同機構，親身了解各海外醫院推行醫院遊戲的情況。

美加之旅



The Hospital for Sick Children (SickKids)

C.S. Mott Children's Hospital

McMaster Children's Hospital

英國之旅



Starlight Children's Foundation

Great Ormond Street Children's Hospital

Evelina London Children's Hospital

澳紐之旅



The Royal Children's Hospital

Very Special Kids

Monash Children's Hospital

Starship Children's Hospital

Kidz First Children's Hospital



眼界大開之旅

三個外訪的行程既緊湊又豐富，智樂團隊獲各招待組織詳細解說和大方分享，令團隊獲益良多，更讓我們洞悉其常規運作背後的架構系統，探究的範疇涵蓋醫院環境、服務形式、日常運作、實務技巧、介入手法、培訓模式、發展方向、醫院遊戲工具等：

- 有醫院在常規磁力共振室旁竟設置模擬房間，內設一模一樣、唯沒有磁力的儀器，好讓兒童患者在檢查或治療前好好綵排
- 有海外同工早已長駐急症室，在病患的第一線，與醫護人員聯手結成團隊，支援患病兒童
- 有醫院開闢了香氣四溢的感官花園，更有醫院內出現巨型特色藝術裝置，還有水族館、動物園、以豆豆袋為座椅的戲院、可供病床直接進入的遊戲室、為青少年患者而設的健身室和電玩設施等
- 有醫院設置了比平常人更高更大的卡通公仔電梯指示、安裝了感應式動物圖案的病房走廊、推開病房即見的遊樂場，以熱帶雨林為主題的等候區及可自由任玩的滑梯遊樂裝置
- 有舒緩療養房間仿如家中居室，全因機構細心地把所有醫療設備都安置在衣櫃或收納櫃中

在架構上，不少醫院的醫院遊戲同工均由所屬醫院直接聘用，與本港由非政府組織自行籌募經費作志願服務的方式有所分別；有些醫院會安排醫院遊戲同工以專科專職服務病童，另設音樂治療師、藝術治療師等，又與本地服務涉獵各個病房及由醫院遊戲師統籌全套服務的做法大有不同。



感謝各間醫院的熱情招待，包括Kidz First Children's Hospital。



在Monash Children's Hospital，同工帶領智樂一行人到磁力共振室參觀。



在C.S. Mott Children's Hospital，我們與Association of Child Life Professionals的前任President Ms Lindsay HEERING (左二)友好重聚。



海外醫院的同工對需要氣體麻醉的病童，會以不同味道的唇膏搽在麻醉用口罩上，令病童更易適應和接受；醫院遊戲團隊遠道而來，當然要體驗一下。



啟發下的吞嚥遊戲

重返本港後，外訪的醫院遊戲師把所見、所聞和所學與智樂團隊詳細分享，其中包括藥丸吞嚥方法。為了讓小朋友了解吞嚥原理，海外同工透過不同大小的糖果，由小至大逐步讓小朋友模擬吞下，大大提升病童進食藥丸的信心。

針對本地病童的情況，醫院遊戲師融合海外做法，制定了一套全新的藥丸吞嚥醫院遊戲方案，把概念以視像化表達，有助小朋友理解，更可親手觸摸和體驗，加強五感認知：



進食藥丸有時也會為病童帶來困擾，海外醫院的同工因而特別設計由小至大的糖果寶盒，讓小朋友逐一挑戰。

- 1 利用伸縮管道來模擬食道，其彈性延伸的特性具體表達人體的食道可容納大大小小的食物，包括藥丸



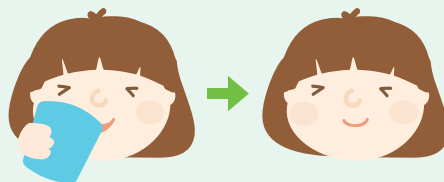
- 2 將人體食道比喻為滑水梯，只要配合水份和保持濕潤(即飲水)，滑水梯上的東西總會灑下來



- 3 把藥丸當成玩滑水梯的小朋友，只要將藥丸帶到滑水梯的位置(即舌根接近喉嚨處)，就可滑下



- 4 放入藥丸，加上水份，便可讓藥丸玩滑水梯



當遇上猶豫和緊張的病童，又可加上黏土，帶領小朋友親手製作美食，把日常進食的經驗與吞嚥藥丸聯繫起來；當小朋友發現比藥丸更大的燒賣、薄餅、蛋糕等均可統統經喉嚨和食道而吞入肚子裏，在認知上便容易接受進食藥丸一事，進一步更可把黏土美食放進伸縮管道，從遊戲中親身體驗和反複綵排，以建立口服藥物的信心。

玩過上述的醫院遊戲後，有小朋友由害怕和抗拒，發展至成功把藥丸吞下，臉上綻放由心而發的笑容，回家繼續嘗試，同樣進度良好，又再一次確認醫院遊戲在世界各地不同地方，均可在兒童身上見證成效。





由衷感激



香港賽馬會慈善信託基金捐出港幣32,630,000元，支持醫院遊戲由2019年2月至2024年7月推行為期66個月的「賽馬會智樂遊藝樂童行」計劃。



香港公益金2024/25年度資助港幣1,234,672元，支持於瑪嘉烈醫院的兒童及青少年科內推行多元化的醫院遊戲服務。



香港公益金社會創新基金資助港幣2,241,246元，支持醫院遊戲由2025年1月至2027年12月於明愛醫院推行為期3年的「護嬰港：確保嬰幼兒順利由醫院過渡到兒童住宿照顧服務」計劃。



善長何猷龍先生及夫人慷慨捐款港幣5,000,000元，資助由2020年4月至2025年3月推行為期5年的「醫院遊戲服務@明愛醫院」計劃，為明愛醫院兒童及青少年科及兒童發展復康部的病童提供服務。



利希慎基金及黃廷芳慈善基金資助醫院遊戲服務由2024年10月至2027年9月於香港兒童醫院放射科推行為期3年的“Magic Scans: Empowering Paediatric Patients through Therapeutic Play”。



Rusy and Purviz Shroff Charitable Foundation慷慨捐款港幣500,000元，資助醫院遊戲服務一年，為腎科及泌尿科病童提供服務。



在2024年11月至2026年10月為威爾斯親王醫院兒童及青少年科的病童推行「樂療路：透過醫院遊戲促進兒童身心健康」的兩年計劃，獲得以下機構支持：

- ♥ 源始有機有限公司慷慨捐出港幣360,000元
- ♥ 好禮玩具有限公司慷慨捐出港幣154,800元
- ♥ Arts Plus 慷慨捐出港幣85,000元
- ♥ China Base Holdings Limited 慷慨捐出港幣55,000元
- ♥ 獲攜手扶弱基金的配對資金支持



在2023年9月至2025年8月為東區尤德夫人那打素醫院兒童及青少年科的病童推行「童遊330在醫院」的兩年計劃，獲得以下機構支持：

- ♥ 勵志慈善基金有限公司慷慨捐出港幣200,000元
- ♥ 獲攜手扶弱基金的配對資金支持



深灣遊艇俱樂部慷慨捐款港幣100,000元，於2024年9月至2025年2月資助醫院遊戲服務，為病童提供更多醫院遊戲服務。



參與月捐計劃之善長：

- ♥ Ms Candy Ma Pui-wan
- ♥ Mr Wan Man-chun
- ♥ 宏達貨櫃運輸公司

特別鳴謝Dr Yvonne Becher在編輯指導上的鼎力協助。



**「醫院遊戲服務在瑪嘉烈醫院」
此項計劃由香港公益金資助**

版權屬智樂兒童遊樂協會所有。
歡迎轉載或分享，如欲查詢，請與本會聯絡。

智樂 **playright** 看重孩子 看得起遊戲
VALUE CHILDREN VALUE PLAY

香港柴灣樂民道3號F座18樓A室

電話：2898 2922

傳真：2898 4539

電郵：info@playright.org.hk

網址：www.playright.org.hk

